



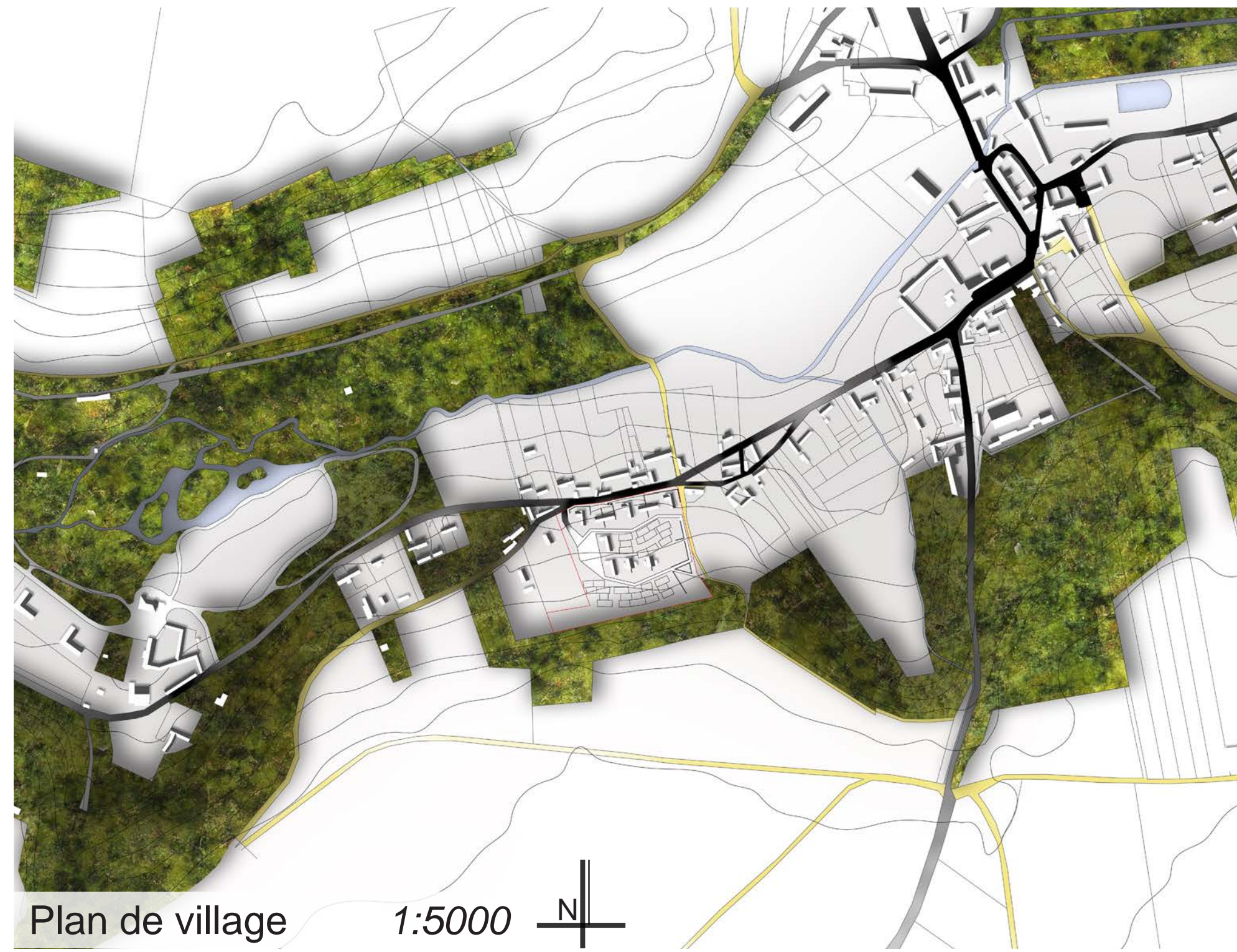
Vue depuis la Grande rue

# Des longères à Labbeville

Le mur et la morphologie de la longère sont deux des caractéristiques architecturales labbeilloises que nous avons choisie pour prolonger le hameau du Mesnil.

Les maisons s'adressent à la rue depuis l'étalage ou un socle de soutènement. Leur implantation accompagne l'alternance des retraits déjà constitués. En nous y inscrivant, nous complétons la qualité de cet espace urbain villageois.

Le parvis d'entrée est suffisamment vaste pour y accueillir une partie des stationnements tout en étant un lieu de regroupement, d'attente ou de chargement agréable et ouvert. Ce premier espace distribue les différentes promenades et dessertes du site, vers les maisons et les jardins familiaux.



Plan de village 1:5000



Plan de masse 1:500

Coupe transversale 1:500



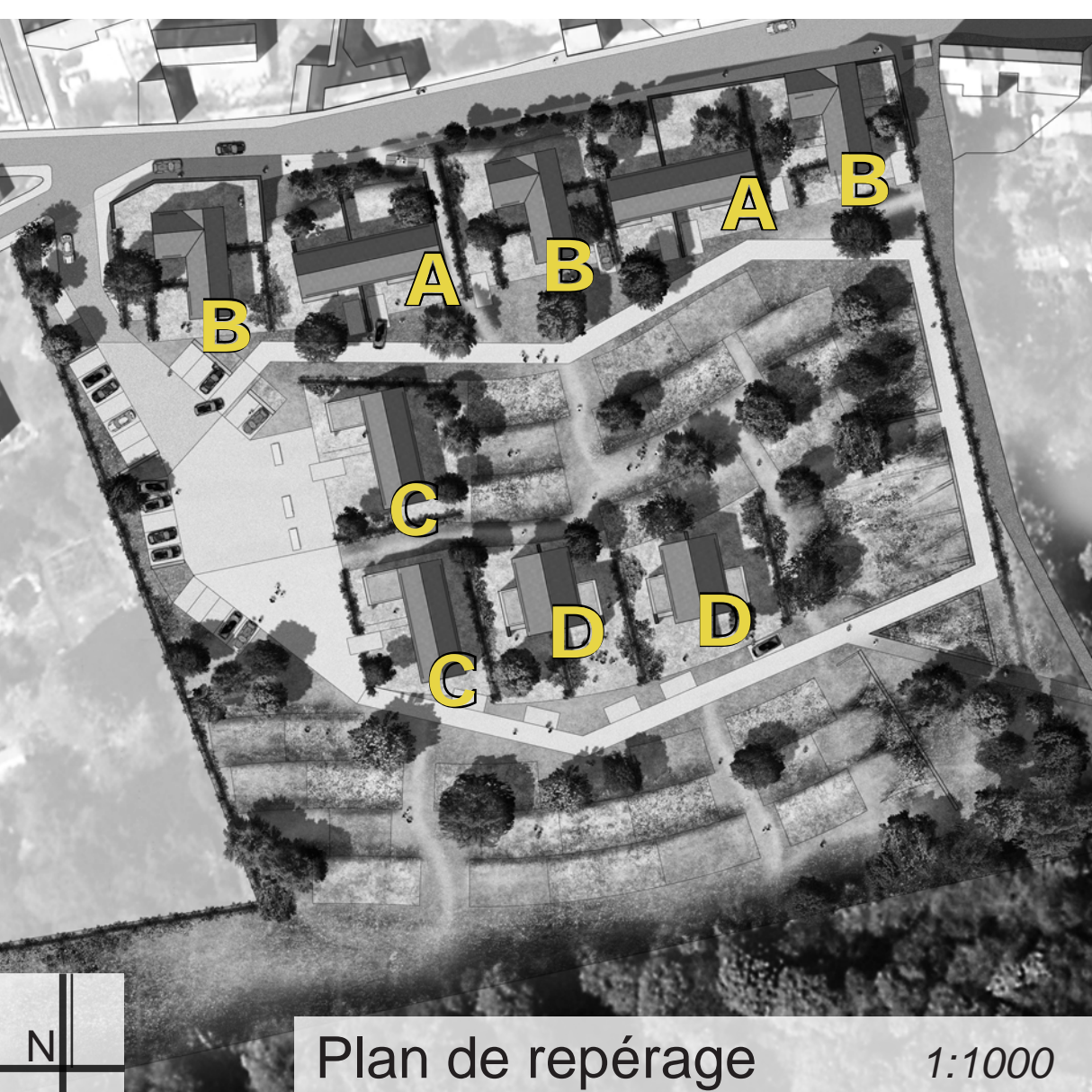
Concours : Architecture contemporaine Vexinoise - 15 mai 2015  
 Site : Labbeville - Programme : 18 maisons  
 Commanditaires : PNR du Vexin, CAUE 95, CAUE 78

Equipe : Castanet Taupin sarl Architecture  
 Maël Boissier Architecte

BET Thermique : Altereco  
 BET Structure : IA Structure

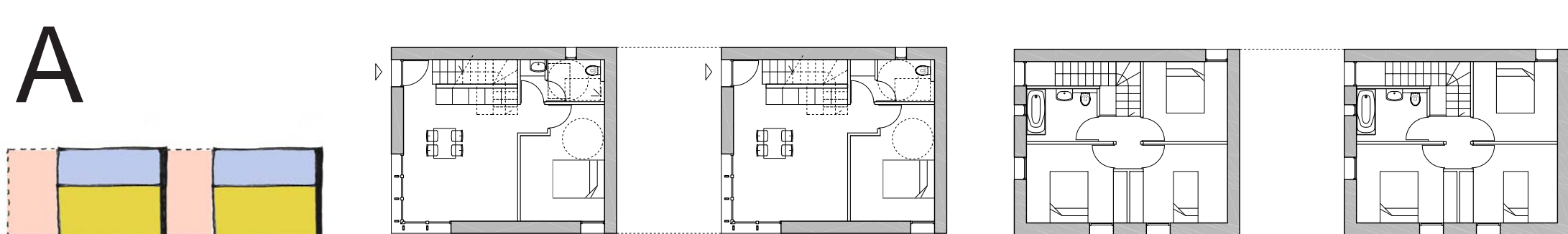


# Des longères à Labbeville

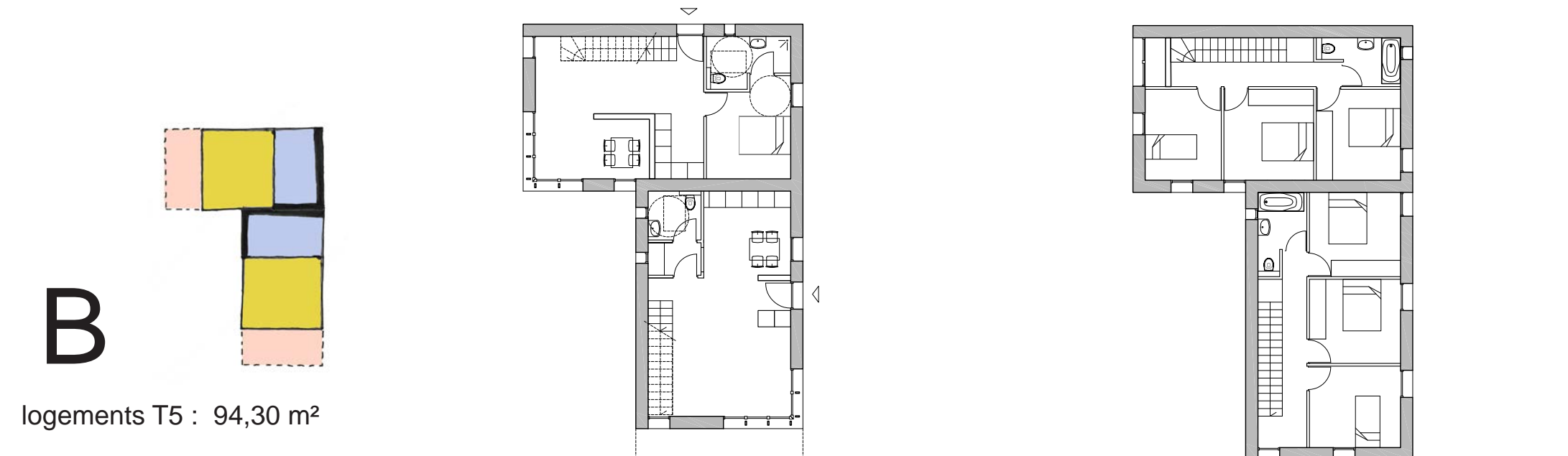


## Typologie des maisons assemblées 1:200

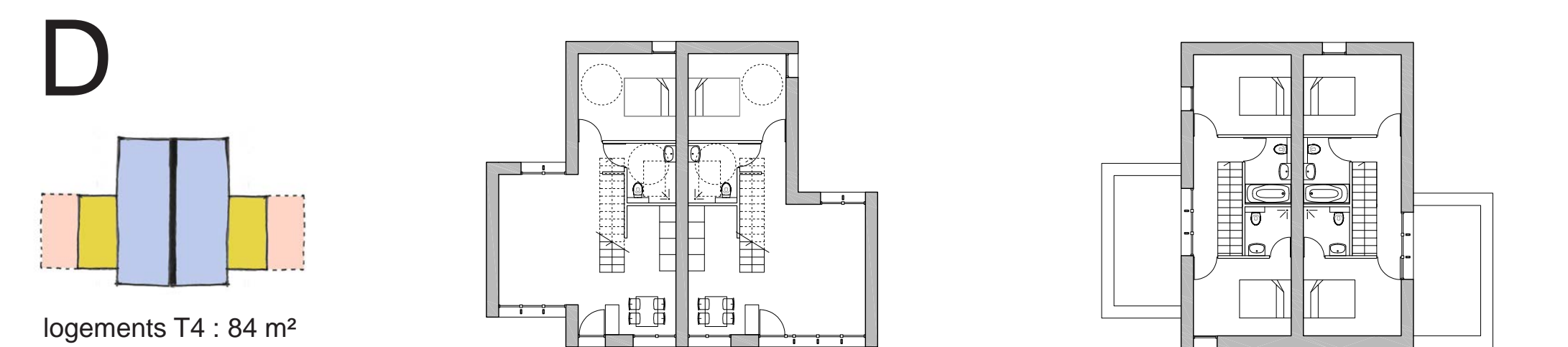
TYPE REZ-DE-CHAUSEE ETAGE



logements T4 : 81,70 m<sup>2</sup>



logements T5 : 94,30 m<sup>2</sup>



logements T4 : 84 m<sup>2</sup>

- noyau servant
- pièces à vivre
- opportunité d'extension

Le thème vernaculaire de la longère est décliné par des typologies de logements compacts associables et combinés.

Ces logements répondent à ces principales contraintes :

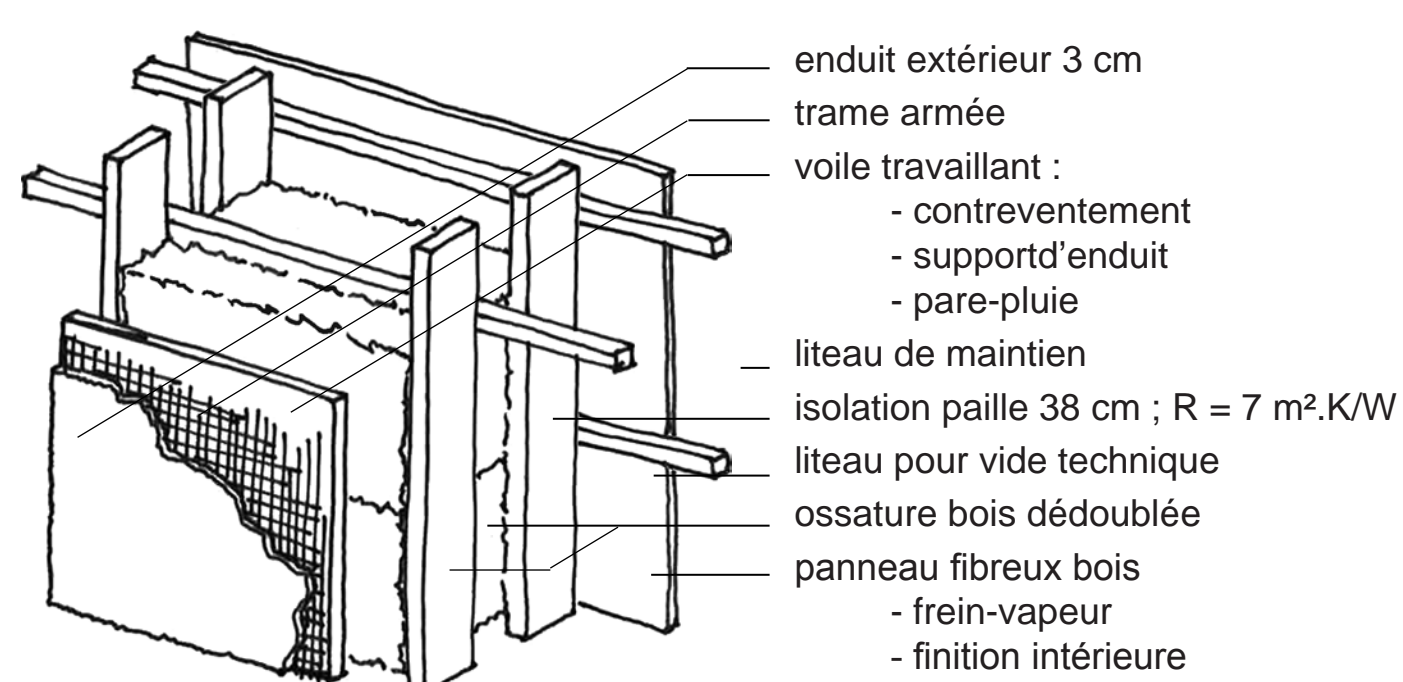
- soleil à contre-pente
- orientation et vue opposés
- maison extensible
- performance énergétique et faible impact environnemental avec un logement abordable
- analyse et réinterprétation des codes architecturaux vernaculaires afin d'assurer l'intégration de l'opération



## Assemblage C 1:100

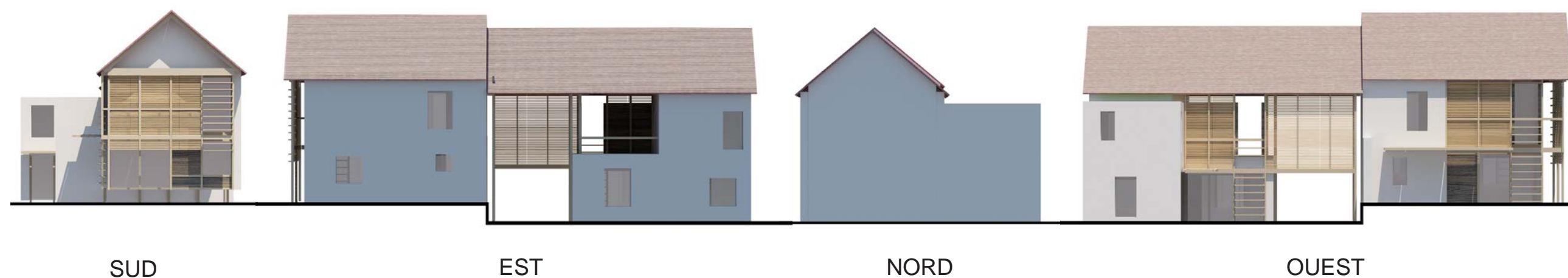


## Détail mur nord 1:20



Plancher bas : R = 4 m<sup>2</sup>.K/W  
Plancher haut bois  
Plancher comble : R = 10 m<sup>2</sup>.K/W  
Vitrages : Uw = 1,1 W/m<sup>2</sup>.K

## Elévations C 1:200



Les façades sont orientées. Au nord, la maison s'adresse au village, avec des ouvertures modestes, respectueuses des vis-à-vis et cadrant le paysage. Une grande surface de mur plein permet de s'isoler efficacement de ce côté. Les chambres, adaptées à des températures inférieures au reste de la maison, occupent naturellement le nord de la maison.

Au sud, le soleil d'hiver peut dispenser à la maison ses calories, qui elle-même les stocke dans un sol à forte inertie, ainsi que dans quelques murs de masse. Les surchauffes d'été sont prévenues par les débords de toiture, casquette, brise soleil et jeux de volumes. Associé à l'ouest ou parfois à l'est, le sud est l'orientation privilégiée pour les pièces de vie. En hiver, il y fait naturellement bon pour une activité qui dure.

Concours : Architecture contemporaine Vexinoise - 15 mai 2015  
Site : Labbeville - Programme : 18 maisons  
Commanditaires : PNR du Vexin, CAUE 95, CAUE 78

Equipe : Castanet Taupin sarl Architecture  
Maël Boissier Architecte

BET Thermique : Altereco  
BET Structure : IA Structure